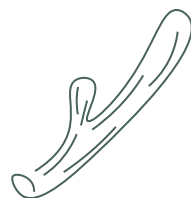
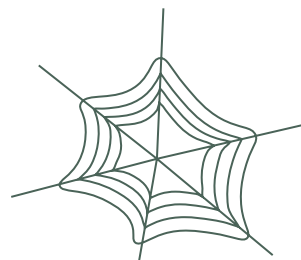
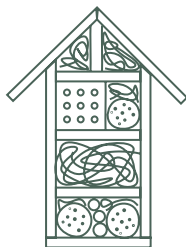
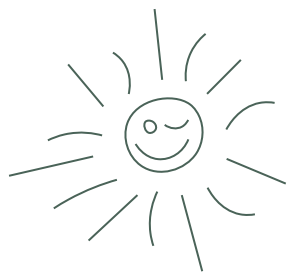


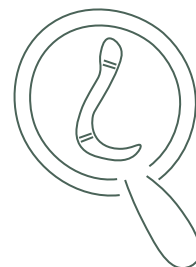


Naturen tæt på jer



Indhold

Natur og mennesker	3
Gør legepladsen til en børne-have	4
Smådyr på legepladsen	6
Vand på legepladsen	11
Affald, kredsløb og kompostering	12
Spis jeres legeplads	16
Udemiljøer og børneoaser	18



1. udgave, 1. oplag

Udgivet i anledning af Naturens Uge 2022 af Friluftsrådets Grønne Spirer i samarbejde med Danmarks Naturfredningsforening og med støtte fra Nordea-fonden og 15. Juni Fonden.

Tekst og redaktion: Anita Søholm, Astrid Grunert Rantorp og Ida Kryger

Layout og tryk: Eks-Skolens Grafisk Design & Tryk

Billeder: Ida Kryger, Maria Mosegaard og Niels Henning Stræde, Emil Jørgensen og Majbritt Holzmann.

Billeder er taget i Grønne Spirer-institutionerne: Ribisgården i Gentofte, Naturbørnehaven Klintholm i Hammel, Skovly Naturinstitution i Stouby, Børnehaven Frimærket i Havndal, Solstrålen i Herning, Kollerup Børnehave i Jelling, Skjoldungerne i Lejre, Naturbørn i Haderslev og Lille Dalby i Hedensted.

Find inspiration og aktiviteter på www.gronnespirer.dk/naturaktiviteter

www.naturesdag.dk

www.dn.dk

www.friluftsradet.dk

www.gronnespirer.dk



Natur og mennesker

Naturen skal ind i børnenes hverdagsliv

Børn anno 2022 tilbringer mindre tid i naturen end nogensinde før, og mange børn har ikke holdt en snegl, bygget en hule eller smagt på naturen. Det er ærgerligt, for det er dejligt at være i naturen, uanset om vi vil lege vildt, finde ro eller opleve noget, vi aldrig har prøvet før.

Men endnu vigtigere er det måske, at vores hverdag langt fra »det derude« har konsekvenser for børnenes forhold til naturen og deres forståelse for den dybe samhørighed, der er mellem os mennesker og alt andet levende.

Den pædagogiske læreplan fastslår, at det pædagogiske læringsmiljø skal »give børnene mulighed for at opleve menneskets forbundethed med naturen, og give børnene en begyndende forståelse for betydningen af en bæredygtig udvikling«.

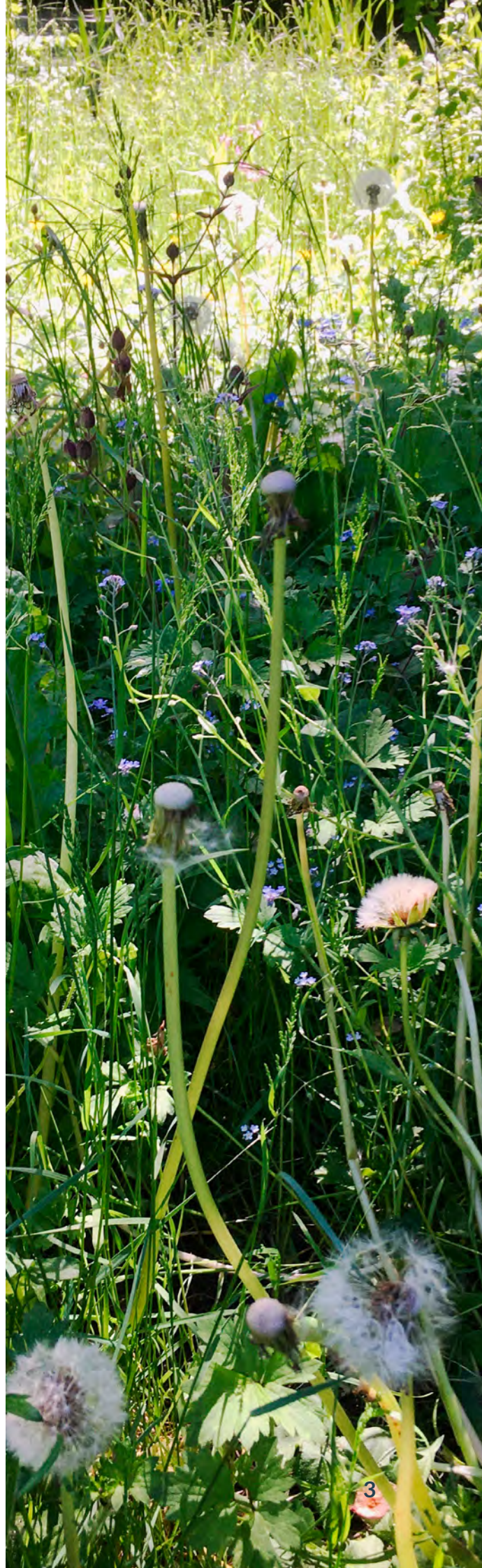
Det kan naturligvis ikke klares indenfor eller med enkelte besøg i skoven og på besøgsgården.

Så hvordan udnytter vi naturens enorme potentiale i det pædagogiske arbejde? Dagligt ophold i naturen er de færreste dagtilbud forundt. De fleste børns udeliv foregår først og fremmest på legepladsen, hvor de til gengæld tilbringer mange timer. Derfor skal vi invitere naturen ind på legepladsen og ind i børnenes hverdag.

Samtidig kan institutionernes legepladser spire som små grønne oaser overalt i landet til glæde for dyrelivet og biodiversiteten, som i den grad trænger til en hånds-rækning.

Så hvordan skal jeres naturlige legeplads se ud? Vil I plante en ribsbusk? Bygge en fuglekasse? Genbruge regnvandet eller lade græsset gro vildt? I dette hæfte kan I finde inspiration til den naturlige legeplads og bæredygtighed i hverdagen.

God læselyst!



Gør legepladsen til en børne-have

En grøn legeplads... Hvordan ser den ud? Den er selvfølgelig formet af træer, buske, blomster og planter, som skaber rammen om et grønt og naturnært udeliv. Men de levende, grønne planter på legepladsen tilfører også noget andet. Grønne planter er udgangspunktet for alt liv, så ønsker I et rigt dyreliv med fugle, insekter, snegle og måske pindsvin og firben, er det her, I skal starte. I kan plante, så og sprede frø, men I kan også bare give naturen ro og gode jordbundsforhold og eventuelt vande lidt. Så spirer og vokser det helt af sig selv. Og der er masser af leg og læring i legepladsens vilde, grønne rum.

Plant med børnene

Tal med børnene om, hvilke planter I gerne vil have. Skal det være planter, der tiltrækker smukke sommerfugle og giver mad til deres larver? Planter, I selv kan smage på? Planter, der dufter? Eller planter, I kan gemme jer i? Måske skal det være planter, I kender fra den vilde natur i skoven eller på marken?

Lad børnene være med i hele processen med at grave, spire, plante, passe og vande.

Husk, at informere gartneren, kollegerne, forældre og de andre børn, så de ikke kommer til at trampe, klippe og luge der, hvor I har sluppet naturen fri.

Hvad skal I vælge

- **Insektvenlige planter:** Havens insekter elsker nektar og pollen, derfor kan I plante løgkarse, judaspenge, agersennep, døvnælde, følfod, pil, violer, stedmoderblomst, blåhat, lægeoksetunge, merian, baldrian, alm. gederams, gedeskæg, katost, mjørdurt, mælkebøtte, oksetunge, bidende og lav ranunkel, rødkløver, røllike, slangehoved, grønkål, løg, og porrer i stok.
- **Beboelige planter:** Husk larverne. Vores mest almindelige sommerfuglelarver lever på brændenælder, tidsler, kurveblomster, uslået græs, rajgræs, tørst og vrietorn, kålplanter, løgkarse, judaspenge, gåsemad, humle-sneglebælg, rødkløver, gul kløver, almindelig kællingetand og stenkløver.

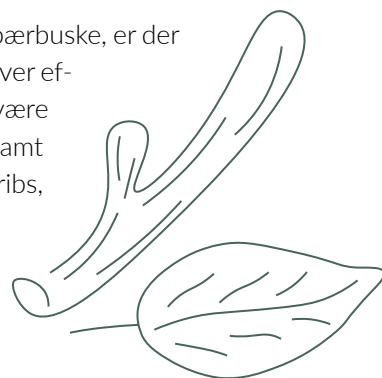
- **Spiselige planter:** Krydderurter, bærbuske og grøntsager er oplagte til at spise men også vilde spiselige planter og blomster så som hyld, brændenælde, skvalderkål, ramsløg, skovsyre, mælkebøtter, rosenblade, fuglegræs, gederams, strandvejbred, bøgeblade, tjørn, vejbred, bellis og martsviol.
- **Duftende planter:** Forkæl lugtesansen ved at plante skovmærke, ramsløg, tjørn, hyldeblomst, vilde løg og krydderurter.
- **Følesanselige planter:** Planter kan have forskellige teksturer. Plant lammeøre, valmueknop, kulsukker, ahornblad, potentil og gran, så kan I mærke forskellen.
- **Byggevenlige planter:** Skab vildnis og labyrinter med store planter som græs, kørvel, stor rabarber, stangbønner og høje ærter på stativ samt naturligvis pil.

Træer og buske er hjem for fugle og andre dyr

Skal I sætte nye træer på legepladsen, så skal det være danske, hjemmehørende arter, som er tilpasset det danske klima og det danske dyreliv gennem århundreder. I skal plante dem på en beskyttet plads i et stort hul med muldjord, og det kan være nødvendigt med en støttepæl i starten og måske barkbeskyttelse. Husk endelig at vande de nye træer både sommer og vinter.

Gode danske arter er: Hyld, røn, pil, hassel, fuglekirsebær, mirabel, lind, kastanje, slåen og hvidtjørn.

Planter I frugttræer og bærbuske, er der også til fuglene, når det bliver efterår og vinter. Det kan være æble, blomme og pære, samt bærbuske som solbær, ribs, hindbær, stikkelsbær og brombær.



Kål til kålormene



Hvad sker der, hvis vi ikke træder inden for rammen?



Sommerfugle tagselvbord



Der er altid plads til planter



En grøn tunnel af brombærranker





Smådyr på legepladsen

Det kribler og krabler, det summer og kildrer. De små dyr er overalt omkring os, men der er ikke så mange, som der har været. Derfor er det både vigtig læring, sjov viden og til gavn for biodiversiteten, når vi sætter fokus på de små dyrs livsvilkår og forbedrer dem.

Byg levesteder til insekterne

Der bliver færre og færre insekter, fordi de mangler føde og levesteder. I Danmark er størstedelen af vores natur opdyrket, og haver og udearealer bliver derfor vigtige tilflugtssteder for insekter som for eksempel de vilde bier og humlebier.

Områder med vild, urørt natur giver helt naturligt de bedste levevilkår for insekter og andre smådyr. Men ved at bygge insektboliger kan I skaffe »kunstige« levesteder samtidig med, at I lærer om dyrenes behov. For de forskellige smådyr har helt forskellige behov. Bier skal for eksempel bo et tørt sted væk fra jorden, mens regnorme og bænkebidere kræver et fugtigt område tæt ved jordens overflade.



I kan bore huller i gamle stubbe til biernes æglægning

Byg et bihotel til enlige bier

Mange vilde bier mangler steder, hvor de kan bygge rede og lægge æg. Så et bihotel kan hurtigt blive redested for vilde bier, der foretrækker at bygge rede i hule rør, stængler og huller i træ. Flytter en bi ind, så vil hotellet være beboet i et helt år fra æglægning i foråret, og helt indtil de nye bier bryder ud af deres yngleceller i det efterfølgende forår. Derfor er det perfekt at bygge et bihotel i foråret.

Det skal I bruge:

- Hule rør af bambus, tagrør og lignende, eller grene med blød marv (f.eks. hyld, brombær, hindbær, hortensia eller rosegrene). I kan også bruge en stamme af eksempelvis bøg eller ask. Bor huller på tværs af træets årer og efterlad hullerne lukkede i enden.
- Blanding af ler og sand, som æltes sammen.
- Hønsenet.

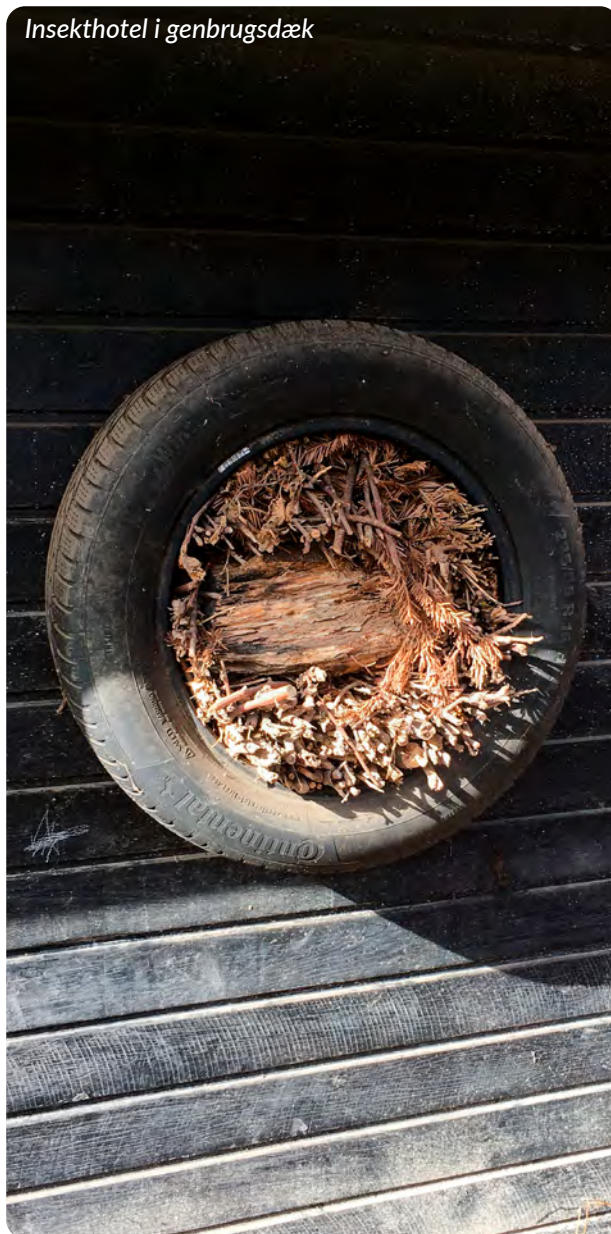
Sådan gør I:

- Bihotellet skal have en dybde på minimum 20 cm., og det skal have en bagvæg.
- Der skal være tagudhæng på hotellet eller også skal I placere det under tagudhængen på et hus eller skur. Uden tagudhæng bliver materialerne våde og begynder at rådne.
- Indret bihotellet med rør, grene, træstykker og blandingen af sand og ler, og lad det stå og tørre.
- Sæt eventuelt hønsenet på forsiden, så materialerne bliver holdt på plads.

Tips til et velfungerende bihotel:

- Slib enderne af rør, grene og træstykkerne, så bierne ikke river sig, når de skal ind og ud af hotellet.
- Lav hellere flere mindre bihoteller end et stort, for vilde bier ønsker ikke for mange naboer.
- Placer dit bihotel et solrigt, varmt og tørt sted.
- Sæt hotellet op cirka 100-120 cm. over jorden.
- Skift stængler og grene hvert år, da de let forgår, men lad endelig være, hvis der er larver eller pupper i dem.

Insekthotel i genbrugsdæk



Mini-bioblitz på legepladsen

En mini-bioblitz er en undersøgelse af dyre- eller plantelivets mangfoldighed i et område. Er der mange forskellige dyr og planter på jeres udeområde, er det et tegn på, at I har et rigt økosystem. I kan sammenligne forskellige steder eller forskellige årstider. Det gode er, at I ikke behøver at kende de forskellige planter eller dyr, for at lave en bioblitz. I behøver for eksempel ikke kende de mere end 20.000 forskellige danske dyr for at se, at der er flere dyr i det høje, uslåede græs end på fodboldbanen. Tag små glas med ud og se, hvor mange forskellige dyr I finder på jeres egen legeplads. Tag derefter på besøg på fodboldbanen og sammenlign. Med hæfter, bøger, apps og bestemmelsesduge kan I være nysgerrige og finde ud af mere om dyrene.

Humledronningen og hendes koloni

I Danmark har vi 21 arter af redebyggende humlebier. Mange af dem er truede, fordi deres naturlige levesteder så som hegn og stengærder forsvinder, og fordi vi bruger sprøjtegifte. Men vi kan hjælpe dem ved at bygge humlebiboer til en humlebi-koloni.

Humlebiens dronning bliver aldrig mere end et år gammel. I sit korte liv når hun at skabe en koloni med arbejdere, der arbejder hårdt for derefter at dø. Heldigvis efterlader kolonien sig befrugtede dronninger, der kan starte nye kolonier i det kommende år. De unge dronninger overvintrer i en tør, lille hule i et stendige, en jordhule, en bladbunke eller lignende. I det tidlige forår kommer de ud, og de begynder straks at producere æg og lede efter et godt sted til den nye koloni.

Når dronningen har dannet boet og klækket de første æg, begynder de nye arbejderbier straks at flyve ud og ind i kolonien. Sommeren igennem flyver de små pelsklædte og tungt lastede brumbasser fra blomst til blomst og samler pollen og nektar og bestøver frugttræer, buske, blomster og andre nytteplanter.

I løbet af sommeren kan de blive mellem 100 og 400 flittige humlebier i en koloni. Inden kolonien uddør, er der udklækket en række nye unge dronninger og en flok hanner, der kan parre sig med dem. Når kulden sætter ind, dør alle humlebieerne bortset fra de unge dronninger.

Vidste du, at det er en gammel videnskabelig myte, at humlebier ikke burde kunne flyve? Det kan de! Hemmeligheden er en kombination af meget hurtige vingeslag (cirka 230 pr. sekund), rotation af vingerne og retningsændringer af vingens bevægelser.



Lav et levested til humlebien

Når dronningebien om foråret er på udkig efter en redeplads, leder hun efter et sted, der allerede indeholder gode redematerialer såsom kviste, græs, halm og mos. Derfor vælger hun ofte forladte fuglereder eller huller fra små pattedyr som humlebibo. Et hul i et træ eller mellem mursten fungerer også godt.

I kan bygge et humlebibo af en tæt trækasse på ca. 30x30x15 cm. I skal lave mindst to små huller i kassens sider til ventilation og indflyvning. Redekasserne kan I hænge eller montere ved jordoverfladen. I kan også fastgøre et stykke haveslange eller rør til indgangshullet, så det fungerer som en tunnel, og så kan I begrave kassen. Fyld boet med redemateriale, for eksempel mos og halm eller endnu bedre, en gammel muserede. Undgå direkte sol, vind og oversvømmelser.

I kan også være kreative og bygge jeres humlebibo i en tekande. I skal bare bruge en gammel tekande – tuden fungerer som en tunnel og indgangshul, og de fleste tekander har normalt udluftningshuller i toppen.



En smuk hvepseedderkop

Insektvolden

En insektvold er et bed, der er lidt højere end resten af haven og derfor solrig og tør. I økologiske landbrug fungerer insektvolde som naturens egen skadedyrsbekæmpelse i stedet for, at landmanden sprøjter markerne. Nogle af de dyr, I vil kunne se i volden, er bier, svirrefluer, løbebiller, snyltehvepse, mariehøns og gulddøjer.

Sådan gør I:

1. Grav jorden sammen fra to sider, så I danner en vold, der er ca. ½ meter høj.
2. Optimalt set skal volden være 1,5-2 meter bred.
3. Plant en masse græsarter, krydderurter og vilde nektarrige blomster på insektvolden.

Byg en stendynge til gavn for dyrene

Mange danske dyr er vekselvarme – det vil sige, at de skal bruge solen til at blive varmet op for at kunne bevæge sig og leve. Derfor er det en rigtig god ide at have stendynger på et sted, hvor solen tidligt rammer stenene, så dyrene kan få varmen først på dagen.

Stendynger er fulde af hulrum og gemmekroge, hvor smådyr som biller, sommerfugle, vilde bier og edderkopper kan søge ly og læ. Firben og padder vil udnytte den varme plads til at varme sig på om morgenen, og mange dyr vil kunne bruge alle hulrummene til at overvinde i. En sydvendt, bar jordvold eller en skråning, er også en rigtig god ide. Det virker også som en varmeplads. Den bare jord er gode ynglepladser for de mange arter af vilde bier, der laver rede i jorden.

Humlebieerne er meget glade for stengærder til både overvintring og rede. I skal være forsigtige, når I stabler stenene, og læg de store sten i bunden for at skabe stabilitet. Sørg for at hældningen ikke er for stejl, så stenene ikke ruller ned.



Stenbunker til glæde for smådyr



Vand på legepladsen

Vand er forudsætningen for alt liv på jorden, men i det opdyrkede danske landskab er der langt mellem de naturlige vandhuller, som dyrene kan drikke af og leve i. I kan skabe rum for mere naturligt liv på udearealerne ved at tilbyde adgang til vand. Det kan være små skåle med vand, en nedgravet murerbalje, et system af tagrender eller en rigtig hoveddam. I kan også samle regnvand og på den måde spare på vores rene grundvand. Sikkerhedshensynene skal naturligvis overholdes, og måske skal der laves aftaler med kommunens ejendomsafdeling inden etablering.

Vand til dyrene

Sæt underskåle eller lignende rundt på grunden, så dyrene kan komme forbi og tage en tår vand. Gærdesmutteren, pindsvinet eller blåfuglen er alle glade for at få noget vand at drikke på en varm, tør dag. Sørg for, at der ligger bark eller småpinde og flyder i vandet, som insekterne kan lande på.

Vandleg

I kan lave et lille bjerg med rindende vandløb ved at støbe markkampesten sammen med beton i 1½ meters højde, og I kan eventuelt lave en fordybning til at hælde vand i på toppen eller endda et hul til en vandslange gennem midten. Bjerget kan I pynte med stenplanter eller fine små sten, som børnene kan male dyr på. I kan også lave sindrige vandbaner med tagrender og andre rør.



Genbrug regnvandet

I kan opsamle regnvand fra tagrenderne i en regnvandsbeholder, så børnene kan vande planter og blomster på udearealerne. I forlængelse af tagrende og regnvandsbeholder kan I skabe et fugtigt regnvandsbed, hvor der altid er fugtigt, og hvor der vokser vilde, fugtighedskrævende planter.

Sådan laver I et fugtigt bed på legepladsen

I behøver ikke at have åbent vand på udearealerne for at tilgodese biodiversiteten. I kan sagtens lave et fugtigt bed, som giver mulighed for et andet slags dyreliv ved at bruge regnvand fra taget.

1. Start med at grave muldlaget af og gem det til senere.
2. Under muldlaget ligger råjorden. Fjern ca. 20 cm. I skal løsne den underliggende jord for at få den drænende effekt. Udskift råjorden med en blanding af muld og sand.
3. Brug den bortgravede råjord til at lave kanter rundt om bedet.
4. Læg muldlaget tilbage i regnvandsbedet. Bland det med en god portion sand.
5. Nu kan I sætte planter i regnvandsbedet. Det er en god idé at vente med at lede regnvand direkte til området, indtil planterne er godt etableret. Der findes flere forskellige planter, som er robuste nok til at stå i det fugtige regnvandsbed: Hjortetrøst, som er en høj staude med lilla blomster, der er meget populær hos både bier og sommerfugle. Rød kornel, som er en hårdfør busk med bær, som er utrolig populær hos fugle. Gul iris med de flotte blomster, alm. mjøddurt, star og lysesiv med den hvide marv, I kan pille ud i lange strimler og bruge som væge i lys.

Vandhuller på legepladsen

Den nemmeste måde at få et lille vandhul på legepladsen er ved at grave en murerbalje ned. Alternativt kan I bruge en presenning i bunden. Vand på legepladsen kræver stor forsigtighed, men ved at lave overløb, så vandhullet aldrig bliver dybere end 8 cm. eller fylde op med sten, afværger I risikoen for drukning.



Her bygges kvashegn

Affald, kredsløb og kompostering

Naturen dør og rådner væk, nedbrydes, komposterer og forgår – og så spirer det igen! Noget af den vigtigste læring, I kan give børnene på legepladsen, er kendskab til naturens kredsløb. At den ene organismes affald er føde for den anden. Kun mennesker producerer ubrugeligt affald. En anden vigtig pointe er, at naturen gerne må rode. For når vi mennesker rydder op i visent græs og blade, rådne grene og døde træer, fjerner vi levesteder og føde fra dyrelivet. Prøv om I kan lade det ligge.

Kompostering giver indsigt i naturens kredsløb

Kompostmulden er med til at forbedre jorden og giver næring til planterne. Kompostering er den samme proces, som foregår i naturen, når døde dyr og planterester bliver nedbrudt og omsat til muld. Jordens levende organismer som for eksempel orme, bakterier og svampe spiser det døde, organiske materiale og omdanner det til nyt næringsrigt jord, som planterne

lever af. I naturen er kredsløbet i balance, så alt der fjernes fra jorden, bliver ført tilbage til den igen.

3 fordele ved at kompostere jeres grønne affald:

1. I lærer børnene om naturens kredsløb, jord til jord – processen, nedbrydere, miljø og bæredygtighed og menneskets samspil med naturen.
2. I minimerer jeres affaldsmængde med cirka en tredjedel. 100 kg grønt affald giver ca. 20-40 kg kompost.
3. I får ny, frisk, næringsrig kompostmuld til krydderurter, køkkenhave og frugtbuske.

Sådan komposterer I

Kompostering i en lukket kompostbeholder med kompostorme er særligt velegnet til institutioner af flere årsager. Blandt andet er beholderen rottesikker, indholdet er godt beskyttet og ormene sørger for hurtig omsætning af materialet. Det betyder, at I kan få jeres egen kompostjord allerede efter ½-1 år.

Kompostbeholderen står bedst på jorden i halvskygge, så temperaturen ikke bliver for høj. Materialet skal ikke være for tørt (mange myrer er et tegn på tørke) eller for vådt (mange fluer er et tegn på for meget fugt). Der skal være en god blanding af fint og groft materiale, det er godt at blande have og planteaffald med grøntsagsrester og æbleskrog mm. Put også gerne en skovfuld jord i beholderen en gang imellem og undgå sprøjtede citrusfrugter, som nedsætter komposteringen. Det er en rigtig god idé at tilsætte kompostorm til beholderen, hvis de ikke kommer af sig selv.

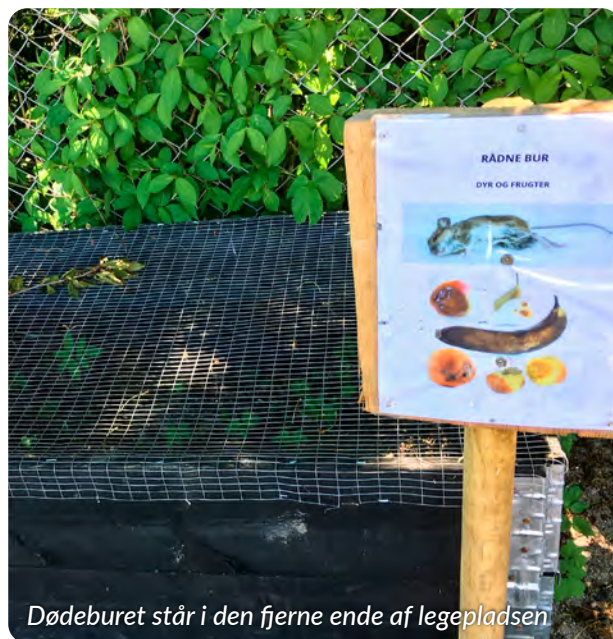
Regnormen tager skraldet

Regnormen er en af vores vigtigste nedbrydere i naturen. De er sammen med andre nedbrydere med til at sørge for, at alle de døde blade, planter og dyr, der ligger på jorden, bliver revet i mindre stykker, og ikke bare bliver liggende i en stor bunke.

Regnormene kryber op og ned i deres gange i jorden. De er ikke så glade for at komme op i dagslyset, fordi de let tørrer ud. Derfor er de kun oppe ved jordoverfladen om natten. Så kravler de op ad deres hul – ja nogle gange helt ud af hullet – og henter blade i skovbunden. Bladene trækker de ned i hullet, hvor de spiser dem.



Kompost med ormekig



Lav et regnormeterrarie:

- Grav efter orme i et bed i haven, i kompostbunken eller ude i skoven. I skal bruge cirka 10 orme.
- Vask syltetøjsglasset og bank huller i låget med hammer og søm.
- Læg jord og sand i lag i glasset.
- Læg regnormene og lidt revet gulerod øverst.
- I kan tage et foto af glasset set fra siden – eller tegne det.
- Put syltetøjsglasset i en kasse uden huller, da ormene helst vil have mørke.

Hvad er der sket

Se, hvad der er sket efter et par dage. Sæt kassen på bordet et sted i lys – og hold øje med glassets sider, når du tager det op. Måske kan du være heldig at se regnormene, før de skynder sig ind i deres gange midt i glasset. Tag en snak om:

- Hvad er der sket med jord og sand-lagene?
- Hvad er der sket med den revne gulerod?
- Kan I se regnormelort?
- Hvad kan I ellers se?
- Tag evt. et billede af glasset nu – eller tegn en tegning mere.

Hvad tror vi, der sker i glasset?

Regnormene vil sandsynligvis bevæge sig op og ned og rundt i glasset, så I vil kunne se, hvordan sand- og jordlagene bliver blandet sammen. Samtidig vil I kunne se, at de har spist den revne gulerod – og har afsat hobe af regnormelort i overfladen.

Kvashegn til gavn for dyrene

Dødt træ og kvas er uundværligt, hvis vi skal skabe gode levesteder og fødekilder for insekter og fugle på legepladsen. I stedet for at smide grene, blade og kviste ud som haveaffald, kan I samle det til et dekorativt hegn, der er let at bygge, og som skaber læ og beskyttelse for dyrene. Kvasbunker eller kvashegn gavner også svampe og insekter, som er med til at nedbryde materialet langsomt. Samtidig bidrager det til øget biodiversitet ved at tiltrække smådyr og insekter, som igen tiltrækker fugle.

Sådan bygger I et kvashegn:

- Sæt stolper i jorden med en afstand på omkring 1 meter i længderetningen.
- Sæt derefter stolper parallelt med 80–90 cm. afstand, hvilket er en god bredde på hegnet.
- Højden afhænger af hegnets funktion.
- Som 'fyld' kan I bruge grene og blade fra næsten hvad som helst.
- Lav gerne kvashegn og bunker flere steder på jeres udearealer – både i skygge og i sol.



Lav forsøg med nedbrydning

I kan nemt lave et simpelt nedbrydningsforsøg. Grav forskellige materialer ned et uforstyrret sted, hvor jorden ikke er for hård, tør eller sandet – for eksempel i et bed. I kan også putte det i et dødebur. Jo varmere i vejret, jo hurtigere foregår processerne. Vælg noget affald børnene kender: Æbleskrog, rugbrød, tyggegummi, ispinde, køkkenruller, mælkekartoner, plasticbægre, sodavandsflasker og ølkapsler. Tal med børnene om, hvad de tror, der sker med tingene i jorden. Husk at markere præcis, hvor I har gravet hvad ned. Alternativt kan I lave forsøget inden døre i et terrarium med jord og regnorme tilsat. I kan undersøge resultatet efter henholdsvis en dag, tre dage og herefter hver uge. Vær forsigtige med, hvad børnene rører ved, og sørg for, at de vasker hænder efterfølgende. Tal med børnene om, hvad der sker med tingene. Hvorfor ændrer de sig? Kan I se, hvem der har spist af materialet? Hvorfor er det uheldigt, når vi smider glas eller tyggegummi i naturen?

Dødebur på legepladsen

En død fugl eller et trafikdræbt dyr kan I lægge i et såkaldt »dødebur« i et afsides hjørne af udearealet, hvor I kan studere nedbrydningsprocessen og tale med børnene om liv og død.



Spis jeres legeplads



Vi er tæt forbundne med naturen, og intet synliggør det bedre, end at arbejde med jord til bord, hvor vi planter, sår, venter tålmodigt, plukker og smager. Når vi glemmer at passe godt på vores natur, er det måske fordi, vi ikke længere oplever sammenhængen mellem en rig natur og vores egne basale behov.

Jord til bord i pædagogikken

Arbejdet med spiselige planter på legepladsen (og måske endda et hønsehold) giver mulighed for måltids-pædagogisk arbejde. Måltidet har en funktion i forhold til at understøtte udviklingen af børnenes sociale færdigheder, normer og fællesskaber samt at gøre børnene selvhjulpne og give dem sanselige oplevelser. Børn kan lære om natur, udeliv og science gennem pædagogisk arbejde med mad, de kan lære om dyrevelfærd, råvarer og forbrug. Men først og fremmest lærer børnene, hvad tidligere generationer oplevede direkte, og hvad børn i nogle dele af verden aldrig er i tvivl om; at naturen udgør vores livsgrundlag.

Bæredygtighed omkring måltidet

Arbejdet med mad og måltider kan understøtte børnenes læring om bæredygtighed og ressourcer. I kan arbejde med at understøtte læringen hos børnene ved at rette fokus på madspild ved jævnlige at spise



Skab plads til bær på den lille legeplads

rester, og ved at personalet og børnene indsamler overskydende mad til høns eller kompost. I kan sørge for at indkøbe lokalt og efter årstiderne, ligesom at børnene kan blive inddraget i affaldssorteringen. De voksne går foran med de gode eksempler.

Ukrudt

Benyt forårets første spirer af skvalderkål, mælkebøtte og brændenælde i salater, supper, brød, fars og pesto.

Opskrift på forårsurtesuppe

I skal bruge: 2 l. brændenældeskud og skvalderkål og andre vilde spirer, 1 l. vand samt 2 bouillonterninger, bacon eller urtesalt. Urterne skylles og koges over bålet. For at suppen mætter ekstra, kan I tilsætte jordskokker, kartoffelskiver, kerner eller pasta.

Haver, højbede, bær og frugttræer

Ikke alle børn har haver derhjemme. Lad børnehavens udearealerne give børnene de store, sansemættede eksistentielle oplevelser: At trække en smuk, smagsmættet, gulerod direkte op af jorden, at plukke de sure ribs, der smager bedre, jo længere I venter, og at klatre op for selv at plukke et saftigt, rødt æble.

De to nemme: Hylden og krydderurtebedet

Hyldetræet er fyldt med muligheder, dufte og kreative processer. De gror lystigt overalt, hvis I ikke klipper dem ned og væk, fordi de ofte opfattes som ukrudt. Lav saft og suppe af blomster og bær, lav perler af grenene, der nemt klippes i små stykker og hules ud. Læg jer under træet til Skt. Hans og lyt til H.C. Andersens historie om Hyldemor, mens I dufter til de hvide blomster.

Krydderurter er den nemme vej til naturens spisekammer. De fleste er hårdføre, nemme at anvende og dertil insektvenlige. De kan komme på børnenes madpakker og i bålretter, eller bare i kanden med drikkevand. Timian, citronmelisse, purløg, mynte og persille er blandt de mest populære.

Hak sukker og rosenblade
og lad det tørre



Hyldekæresten er bare én mulighed,
hvis man har et hylde træ



Måltider i og med naturen

Der dyrkes kartofler i lag
i genbrugsstativet



Tilsæt ukrudt i pesto,
røræg og boller





Udemiljøer og børneoaser

Først og fremmest skal jeres børnehave være for børnene. Fyldt med mange forskellige oplevelses- og læringsrum, og her kan naturen hjælpe. Skab rum til mange forskellige slags leg, men også mulighed for at gå på togt alene. Giv adgang til nysgerrig udforskning og afslappet sansning. Skab muligheder for at opleve naturens små forunderligheder i hverdagen understøttet af voksne, der går foran eller ved siden af.

Plant en pilehytte

En pilehytte er nem at få til at gro og skaber et dejligt grønt legerum.

Sådan gør I:

- Mærk en rund ring af på ca. 2 meter i diameter.
- Grav jorden i ringen løs, der hvor pilestokkene skal plantes. De skal være ca. 2,5 m lange, og de skal mindst 30 cm ned og stå med ca. 20 cm afstand.
- Husk en åbning på ca. 70 cm.
- Bind eller flet de lange pileskud sammen for oven, 2 og 2 overfor hinanden.

I kan plante mindre pileskud mellem stokkene og flette dem skråt mellem de bærende stokke, eller I kan vente til der kommer sidegrene og flette dem.



En sansehavn eller en sansesti på legepladsen

Sansehaven tilbyder børnene nærværende, sanselige oplevelser med naturen, og netop disse følelsesmættede oplevelser skaber den nærhed, der er så vigtig for et livslangt forhold til naturen. Ro og fordybelse er en mangelvare for både børn og voksne, som sansehaven råder bod på. Samtidig skaber I en mangfoldighed af planter og dermed levesteder for dyrene.

At forme et særligt område for sanserne er en skabende proces, hvor børnene kan være med fra start til slut, og de kan fordybe sig i at smage, dufte, lytte, se og føle.

Sansehaven kan I designe til jeres pædagogiske arbejde med sansestimulering og kognitiv udvikling – selvfølgelig til glæde og gavn for alle. Sanserne er noget vi alle er gode til uafhængige af sproglige og motoriske færdigheder. Et besøg i sansehaven skal være en æstetisk oplevelse, hvor planter, materialer og indretning er tilpasset, så der er ro og tid til at fordybe sig i dufte, smage, lyde, farver og overflader.



12 elementer i sansehaven eller sansestien

- En blød liggeplads med trædebregner, mos eller græs, evt. under et træ, der vifter i vinden
- Blomster og krydderurter, der smager og dufter
- Forskellige belægninger som grus eller flis
- Naturinstrumenter i træ, f.eks. trommer og rasler af pinde, sten, spande, stammer og genbrugsglas
- Uroer af naturmaterialer
- Træskulpturer med riller og huller
- Smukke hjemmelavede krukke til at plante i og til fuglebad.
- Forskellige træer
- Smukke, forskellige sten og stenvarder
- Insektboliger, fugle- og egerkasser, stenbunker og blomster, der tiltrækker dyreliv.
- Vilde hjørner med døde grene, træstubbe, brændenælder osv.
- Vand, der risler, plasker og drypper.



Naturen tæt på jer

Børnene skal tilbydes oplevelser i og med naturen, og det kan sagtens være på legepladsen. Men det kræver, at naturen bliver inviteret ind, der hvor børnene er, og indgår i legepladsens mange læringsmiljøer.

Læreplanen lægger op til, at børnene skal arbejde med bæredygtighed og ressourceforståelse. Alt det kan foregå som en del af børnenes hverdagsliv på legepladsen, når I dyrker krydderurter, samler nødder og bær, genbruger regnvand og komposterer affald.

Samtidig med, at vi inviterer børnene tæt på naturen, skaber vi en rigere natur og gør vores mange dagtilbud til små grønne oaser i et land, som ellers er præget af store, ensartede produktionslandskaber og bebyggelse.

Velkommen i naturen tæt på jer.

